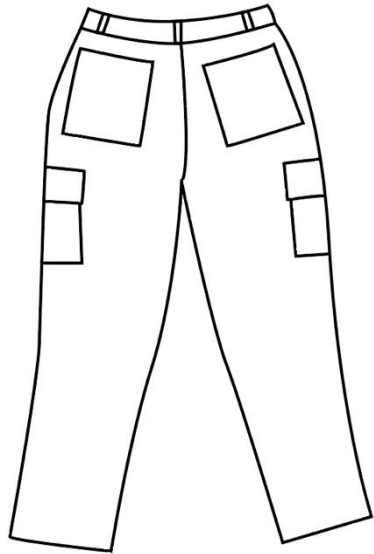
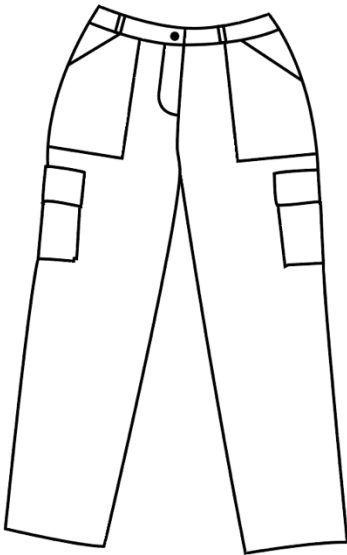


ELSA COUTURE
MON COACH COUTURE

Pantalon PRAIRIE

NIVEAU INTERMÉDIAIRE – TAILLES 30 AU 52



[#ufprairie](#) [#urbanfairypatterns](#)

Présentation et matériel

Description du modèle :

Ce pantalon cargo revisite un grand classique avec une touche à la fois moderne et élégante. Sa coupe est pensée pour allier style et fonctionnalité, avec de jolies poches plaquées sur le devant qui rappellent l'allure des poches italiennes, tout en apportant un côté structuré. À l'arrière, les poches plaquées équilibrent la silhouette. Sur les côtés, on retrouve les incontournables poches cargo à soufflet avec rabat, pratiques et pleines de caractère, qui donnent à ce modèle son esprit utilitaire. C'est un pantalon aussi confortable que fonctionnel, idéal pour les activités du quotidien ou les sorties en extérieur. Mais ce qui fait vraiment sa force, c'est sa polyvalence : réalisé dans une toile, il sera parfait pour un look casual et pratique, tandis que cousu dans un tissu plus habillé comme un satin, il se transforme facilement en pantalon de ville élégant, voire en pièce originale pour une tenue de soirée.

Prairie est un modèle caméléon qui s'adapte à toutes vos envies.

Choix du tissu :

Si vous voulez un pantalon structuré, vous pouvez utiliser une gabardine, un denim ou tout autre sergé (de coton ou de lin).

Pour plus de souplesse, vous pouvez utiliser un lin viscose.

Pour transformer Prairie en pantalon de soirée, choisissez un satin, un crêpe ou un twill de viscose.

Pour un pantalon d'été, choisissez un chambray ou un Tencell.

Techniques :

Coudre une braguette

Coudre des poches plaquées à soufflet

Coudre un rabat de poche

Coudre un pantalon

Coudre une ceinture avec passants

Présentation et matériel

Tableau des tailles :

Tableau des tailles (en cm)	30	32	34	36	38	40	42	44	46	48	50	52
Tour de poitrine	76	80	84	88	92	96	100	104	108	112	116	120
Tour de taille	60	64	68	72	76	80	84	88	92	96	100	104
Tour de hanches	82	86	90	94	98	102	106	110	114	118	122	126
Tour de bras	26	27	28	29	30	31	32	33	34	35	36	37

Le tableau des tailles Urban Fairy a été modifié fin 2025, vérifiez vos mesures et le choix de votre taille.

Aisances

Taille 0
Hanches 4 cm

Marges

Les marges de couture sont comprises, elles sont de 1 cm.

Métrage en laize :

En 110 cm de laize, toutes tailles : 3 m
En 140 cm de laize :
30 à 44 : 1,90 m
46 à 52 : 2,20 m

Autres fournitures :

Un bouton (braguette)
2 boutons (rabat)
une fermeture à glissière
de l'entoilage

Versions :

Vous pouvez choisir de coudre le pantalon avec ou sans les poches avant, les poches dos, les poches de côté à soufflets et rabats.
Pour modifier le style, il est possible aussi de ne mettre qu'une seule des poches à soufflet et rabat.

Adapter le patron à sa stature

Il y a sur le patron des lignes en pointillés appelées « ligne de stature ».

Elles vont vous permettre d'adapter le patron à votre stature (c'est-à-dire votre taille en hauteur).

En effet, le patron est prévu pour 1.68m. Si vous êtes plus petite ou plus grande, les lignes de poitrine, de taille et de hanches ne tomberont pas au bon endroit et le chemisier ne sera pas seyant. C'est d'ailleurs un bon réflexe à prendre pour n'importe quel patron !

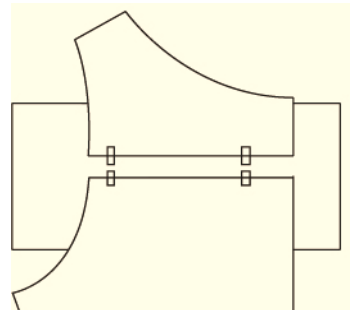
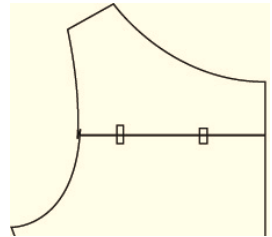
On jongle d'abord entre les tailles comme expliqué précédemment, puis on découpe les pièces du patron, puis on fait les modifications de stature comme expliqué ci-après.

Comment raccourcir ou rallonger :

Si vous êtes plus petite, tracez une ligne parallèle à chaque ligne de stature, distante de l'écart indiqué dans le tableau qui suit.

Pliez votre patron pour que les deux lignes se superposent (ou coupez sur une des lignes, superposez les deux lignes et scotchez).

Si vous êtes plus grande, coupez selon les lignes de stature. Sur une autre feuille, tracez deux lignes parallèles distantes de l'écart indiqué. Collez les deux morceaux du patron au-dessus et en dessous de ces lignes.



De combien raccourcir ou rallonger:

Le patron sans modification de stature est prévu pour 168 cm.

Sur le patron, des lignes appelées « lignes de stature » indiquent qu'il faut modifier le patron de la longueur « a » ou autre. Les valeurs de « a, b, c et d » dépendent de votre taille et sont indiquées dans les tableaux ci-dessous.

Vous pouvez également modifier la longueur de la jupe cercle en l'allongeant ou en la raccourcissant de b.

Si vous mesurez moins de 168 cm, raccourcissez le patron sur les lignes de stature des dimensions précisées ci-dessous.

Si vous mesurez plus de 168 cm, allongez le patron aux lignes de stature des dimensions précisées ci-dessous.

Taille en cm	150	151	152	153	154	155	156	157	158	159	160	161	162	163	164	165	166	167	168
A la place de a enlever	1,1	1,1	1,0	0,9	0,9	0,8	0,8	0,7	0,6	0,6	0,5	0,4	0,4	0,3	0,3	0,2	0,1	0,1	0,0
A la place de b enlever	3,4	3,2	3,0	2,8	2,6	2,4	2,3	2,1	1,9	1,7	1,5	1,3	1,1	0,9	0,8	0,6	0,4	0,2	0,0
A la place de c enlever	2,3	2,1	2,0	1,9	1,8	1,6	1,5	1,4	1,3	1,1	1,0	0,9	0,8	0,6	0,5	0,4	0,3	0,1	0,0
A la place de d enlever	6,9	6,3	6,0	5,7	5,4	4,8	4,5	4,2	3,9	3,3	3,0	2,7	2,4	1,8	1,5	1,2	0,9	0,3	0,0

Taille en cm	168	169	170	171	172	173	174	175	176	177	178	179	180	181	182	183	184	185	186
A la place de a ajouter	0	0,1	0,1	0,2	0,3	0,3	0,4	0,4	0,5	0,6	0,6	0,7	0,8	0,8	0,9	0,9	1,0	1,1	1,1
A la place de b ajouter	0	0,2	0,4	0,6	0,8	0,9	1,1	1,3	1,5	1,7	1,9	2,1	2,3	2,4	2,6	2,8	3,0	3,2	3,4
A la place de c ajouter	0	0,1	0,3	0,4	0,5	0,6	0,8	0,9	1,0	1,1	1,3	1,4	1,5	1,6	1,8	1,9	2,0	2,1	2,3
A la place de d ajouter	0,0	0,3	0,9	1,2	1,5	1,8	2,4	2,7	3,0	3,3	3,9	4,2	4,5	4,8	5,4	5,7	6,0	6,3	6,9

Ces données sont indicatives, elles varient d'un corps à un autre.

Plan de coupe

Pièces à couper :

devant 2 fois

dos 2 fois

poche à soufflet 2 fois

parement de la poche à

soufflet 2 fois

poche dos 2 fois

passants 1 fois

ceinture devant 4 fois

poche avant 4 fois

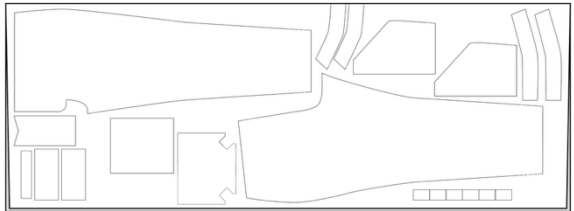
rabat 4 fois

ceinture dos 2 fois sur la pliure

parement de braguette 1 fois

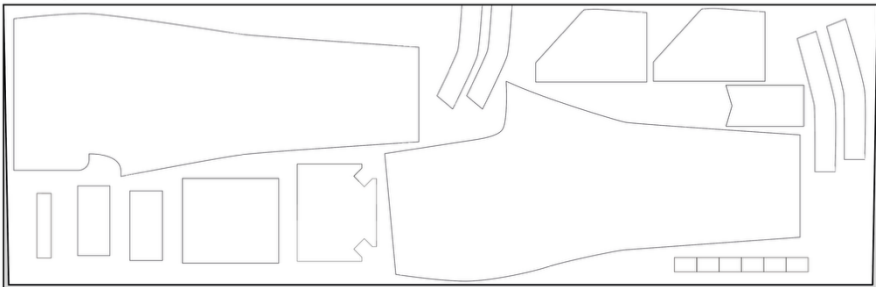
En 140 cm de laize, tailles 30 à 44

Une pliure



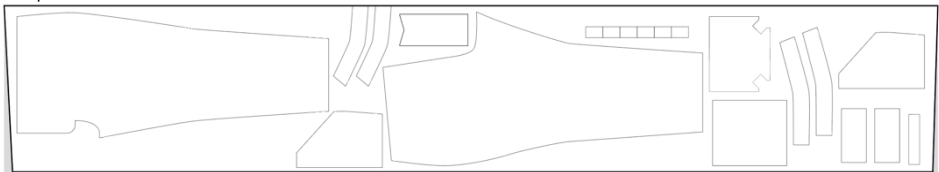
En 140 cm de laize, tailles 46 à 52

Une pliure



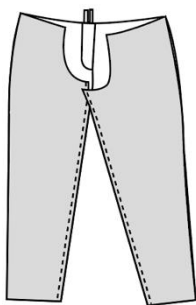
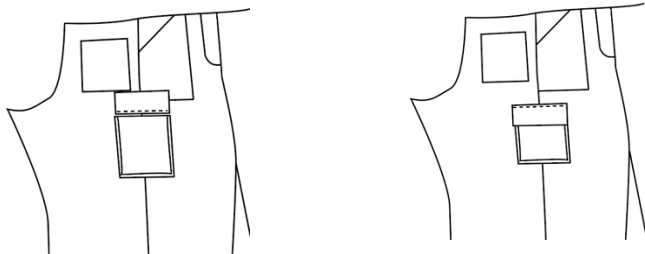
En 110 cm de laize

Une pliure



Etape 12

Positionnez le rabat contre le haut de la poche, bord surfilé du rabat contre l'ouverture de poche, piquez à 1 cm. Pliez vers le bas, repassez, surpiquez à 0,5 cm.



Etape 13

Piquez les coutures internes des jambes, endroit contre endroit.

Etape 14

Retournez une jambe sur l'endroit, enfilez-la dans la jambe qui est sur l'envers. Les jambes sont endroit contre endroit, jambe devant contre jambe devant. Piquez la fourche au point triple.

